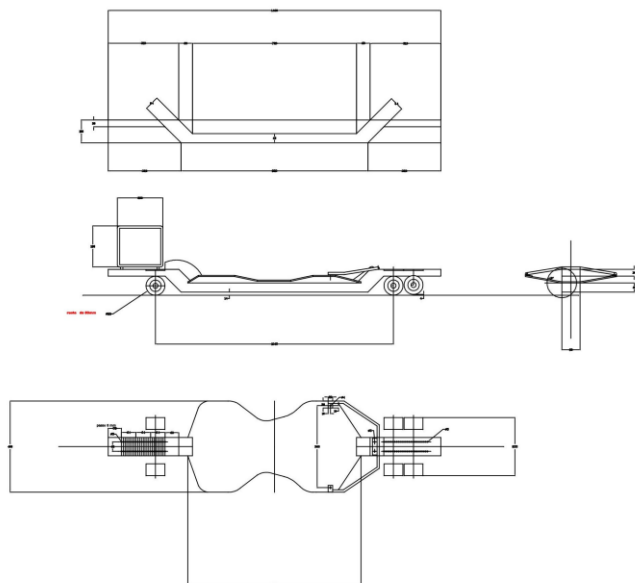


REGOLAMENTO TECNICO COSTRUTTIVO

Street luge

Questa classe è concepita in modo da permettere la massima creatività costruttiva con le minime restrizioni. Le uniche restrizioni sono presenti nell'interesse della sicurezza e per mantenere il concetto base dello street luge.



1. Telaio:

Il telaio deve essere strutturalmente sano e non proporre un rischio per la sicurezza. Non deve avere bordi taglienti in grado di danneggiare i riders. La robustezza del telaio può essere provata tramite test, simulando gli stress che potrebbe subire in gara. Nessuna parte del luge può occludere il corpo del rider né ostacolare la sua capacità di frenare. Niente può sporgere tra le gambe del rider. I riders devono competere sdraiati supini (sulla schiena) con i piedi avanti. **La slitta è composta da una struttura portante**, 2 Truck, 4 ruote, impugnature, poggiatesta e porta numero. La slitta può essere in metallo, legno ed altri materiali.

Alcuni calcoli preliminari. Determiniamo una slitta su misura per ciascuno di noi. Inizialmente per facilitare la creazione della nostra slitta prenderemo in considerazione tre zone **gambe - tronco - testa**. La sezione delle gambe va dal tallone al fondoschiena al quale si aggiungeranno 10 cm, la sezione tronco va dal fondoschiena al fondo del collo al quale si aggiungeranno 10 cm, infine, la sezione testa che andrà dal fondo del collo a sopra la testa al quale si aggiungeranno 10 cm. Occorrerà anche determinare la vostra larghezza dove aggiungeremo 5 cm. Ciò vi permetterà di determinare le dimensioni della tavola. Queste dimensioni corrispondono alla lunghezza della sezione tronco ed alla larghezza che avete determinato.

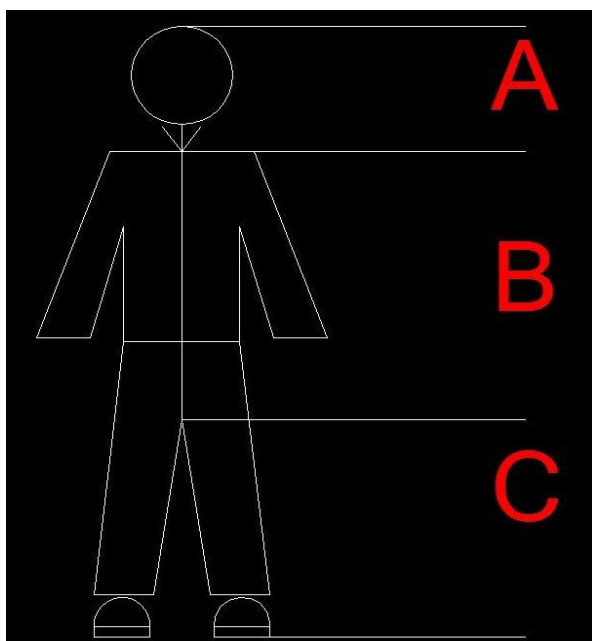
Esempio:

Dimensioni :

A **Testa** 30 cm+ 10 cm 40 cm

B **Tronco** : 70 cm+10 cm=80 cm,

C **Gambe** :82 cm+10 cm=92 cm,



Si è determinata la lunghezza della slitta, occorrerà definire la forma della tavola. Non dimenticate che ciò deve restare pratico e non pericoloso.

2. Peso:

Il luge completo non può pesare più di 25kg

3. Lunghezza:

La lunghezza minima consentita è 1250mm quella massima 3000mm

4. Larghezza:

Il luge non può essere più largo di 610 mm

5. Protezioni:

Tutte le parti esposte del luge devono essere protette mediante dei bumper in materiale morbido in modo da assorbire gli urti senza danneggiare il rider, gli altri concorrenti e l'eventuale pubblico presente.

6. Carenature:

È possibile aggiungere carenature aerodinamiche basta che vengano rispettati i requisiti di sicurezza richiesti nei punti 1 e 5. Ogni parte non strutturale aggiunta al corpo del luge deve essere saldamente ancorata ad esso tramite i dovuti accorgimenti, in modo da evitare distacchi accidentali che possano causare problemi al rider, agli altri concorrenti o all'eventuale pubblico presente.

7. Trucks:

I trucks possono essere quelli normalmente reperibili sul mercato oppure possono essere autocostruiti. La larghezza massima del truck non deve superare quella del luge. La larghezza viene misurata tra i bordi esterni degli assi, i quali non possono fuoriuscire dal bordo esterno della ruota.

8. Cuscinetti:

Nessuna restrizione.

9. Ruote:

Le ruote devono avere un diametro massimo di 130mm, un minimo di 4 ruote devono essere in contatto con il terreno.

10. Freni:

Gli unici sistemi frenanti consentiti sono i piedi del rider, non sono ammessi sistemi meccanici.

11. Porta numero:

Il porta numero deve essere posizionato nella parte posteriore del luge, in posizione ben visibile dai commissari di gara. I numeri devono essere ben riconoscibili, quindi di una grandezza non inferiore a 10cm e devono essere apposti da entrambe i lati del luge. Il rider può avvalersi, solo in casi particolari e con il benestare dei commissari, della facoltà di apporre i numeri sul casco.

NOTA AGGIUNTA:

Nel regolamento non si menzionano i materiali consentiti, il passo minimo/massimo consentito tra le ruote e il numero massimo di ruote utilizzabili, quindi è da intendersi che per questi 3 punti non ci siano restrizioni.

ABBIGLIAMENTO PROTETTIVO

1. Casco:

Il casco deve essere obbligatoriamente full-face (integrale), può essere sia di tipo motociclistico che ciclistico, deve avere una visiera trasparente oppure la possibilità di alloggiare una maschera tipo motocross/sci e deve essere sempre ben allacciato.

2. Protezioni per il corpo:

Il corpo deve essere sempre debitamente protetto. L'optimum è costituito da una tuta di pelle di tipo motociclistico sia essa intera che divisibile (in questo caso deve essere sempre unita dalla zip). In alternativa il rider può munirsi di accessori protettivi di tipo crossistico, jacket con gomitiere e coprispalle ed anche protezioni per le ginocchia, inoltre il corpo del rider deve essere coperto da adeguato abbigliamento e non deve presentare parti scoperte che possano escoriarsi in caso di incidente. In ogni caso è consigliato l'utilizzo di paraschiena.

3. Guanti:

I guanti devono essere obbligatoriamente interi (vietati quelli senza dita tipo da bicicletta), di pelle ed in buone condizioni. Consigliati quelli di tipo motociclistico con chiusura in velcro.

4. Scarpe:

Le scarpe sono l'unico mezzo con cui il rider può frenare quindi devono essere sempre in ottimo stato, con sufficiente superficie frenante e devono essere sempre ben allacciate. (è consigliato applicare sotto la suola copertone automobilistico).